

PRUEBA GENERAL CICLOS FORMATIVOS DE GRADO MEDIO

ALUMNO/A: _____

ARTE URBANO Y GRAFFITI



Girl with Balloon (Chica con globo) de Banksy, 2002, South Park (Londres). El muro muestra una pequeña niña que pierde un balón en forma de corazón. Al lado de la ilustración de la niña, hecha en blanco y negro, en la que destaca el detalle del corazón en rojo, se encuentra una frase: "There is always hope" (siempre hay esperanza).

A principios de los ochenta, aparecen en las paredes obras de artistas como Jean Michel Basquiat –apadrinado por Warhol–, Keith Haring o John Fekner que, sin formar claramente parte de este movimiento, aprenden a explotar esas facultades comunicativas que el graffiti había detectado en las ciudades.

No eran tantos, ni tan prolíficos (a pesar de que Haring llegó a pintar, durante varios años, más de 40 dibujos al día en los paneles publicitarios vacíos del metro neoyorkino), pero ello abría la

puerta a lo que se conoce como arte urbano. Entrados los ochenta, Haring era una estrella, el graffiti era imparable y su práctica se extendía por doquier. Siguiendo a Javier Abarca, conviene hacer una puntualización para entender las diferencias básicas entre graffiti y arte urbano.

A pesar de que es cierto que recientemente se está dando una eclosión del segundo, la diferencia básica no radica en ninguna característica de la obra per se, sino en el destinatario de la intervención, en el receptor del mensaje siempre situado en el espacio público. Si bien el graffiti, se dirige eminentemente a los integrantes del mismo grupo, a quienes comparten los mismos códigos por formar parte de la comunidad de escritores, el arte urbano, mal llamado post-graffiti, se dirige al público en general. Su código no es cerrado sino abierto a todas las personas que se topan con la intervención.

No es necesario ser un escritor de graffiti para captar lo que una obra de arte urbano está tratando de comunicar: los elementos que la conforman no son crípticos. Son elementos cotidianos que todo el mundo conoce: señales de tráfico modificadas, dibujos, esculturas, etc., emplazados en el espacio público. Arte gratuito y de libre acceso y que, normalmente, cuestiona lo que sucede en el lugar en que se ha ubicado.

El graffiti como herramienta social. Una mirada psicosocial a las potencialidades críticas del arte urbano

Xavier Ballaz 2009

Lee el texto y contesta a las siguientes cuestiones que se plantean:

1.- Resume el texto en pocas líneas

2.- ¿Piensa el autor del texto que el Arte Urbano es lo mismo que el Graffiti? ¿Por qué?

3.- Dado que estas representaciones suelen realizarse en espacios públicos ¿Debería estar prohibido el Arte Urbano y/o el Graffiti? ¿Por qué?

4.- Explique el significado de las palabras:

- ECLOSIÓN

- DESTINATARIO

- RECEPTOR

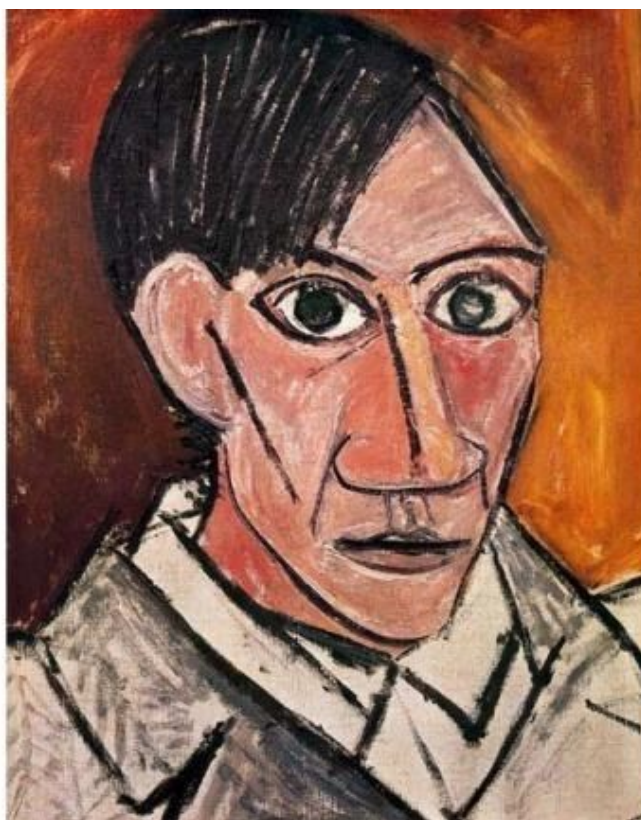
- COTIDIANOS

5.- ¿Qué es el arte para ti?

PRUEBA GENERAL CICLOS FORMATIVOS DE GRADO SUPERIOR

ALUMNO/A: _____

-



Autorretrato. Pablo Picasso. 1896

En un sentido general, el arte es cualquier actividad humana que recurre a emociones y al intelecto para crear obras que tienen características estéticas. Esto agrupa ámbitos diferentes -como la escultura, la pintura, la danza, la poesía, la cocina, el cine, los grabados, el teatro, las historietas, la fotografía y el arte numérico- los cuales han ido evolucionando a lo largo de la historia de la humanidad.

"Todo niño es un artista. El problema es cómo seguir siendo artistas al crecer", dijo Pablo Picasso. Para entenderlo, basta con fijarse en los niños que son capaces de tomar un lápiz y garabatear en una hoja de papel mucho antes de poder hablar: desde este punto de vista, el

arte es sinónimo de creatividad, por consiguiente, es importante tanto para el desarrollo de habilidades y conocimientos, así como para implementar el aprendizaje y la experiencia.

El arte está estrechamente relacionado con la naturaleza humana. Las diferentes formas de representación artística corresponden a la necesidad o, más bien, a la característica fundamental de expresarse que poseen los seres humanos. El arte desempeña un papel mediador y motor de la comunicación, ya que el artista a través de su creación transmite no sólo emociones, sino también mensajes, y nos hace reflexionar sobre nuestra existencia, los problemas sociales o la vida en general. Desde esta perspectiva, se convierte en una herramienta que puede cambiar o educar a una sociedad.

Como terapia, el arte puede brindar paz, felicidad, amor, esperanza a los seres humanos: por ejemplo, en situaciones donde las personas necesitan escuchar la música para curar su tristeza, ver comedias teatrales para reír, ver películas para soñar o simplemente para divertirse, aprender a conocer el pasado o contemplar obras artísticas para apreciar su belleza.

El arte es el reflejo de la cultura humana, por eso sirve para conservar el patrimonio cultural de un pueblo y transmitirlo de generación en generación. Además, es subjetivo, se expresa en un lenguaje universal y comprensible para cualquier ser humano, ya que apela a nuestros sentidos, emociones y facultad de pensar. La educación, hoy en día, se sigue basando en obras artísticas del pasado, porque estas -en sus diferentes manifestaciones- nunca han perdido su importancia para la sociedad.

Elvis Talongang Mekeuwa
GÉNOVA (ITALIA) - LUNES, 27/05/2019 - 06:45

<https://www.elperiodico.com/es/entre-todos/participacion/la-importancia-del-arte-como-herramienta-para-la-sociedad-1918>
49

Lee el texto y contesta a las siguientes cuestiones que se plantean:

- 1.- Pon un título al texto y explicar cuál es la idea principal.
- 2.- ¿Qué conoces sobre la vida y el arte de Pablo Picasso?
- 3.- ¿Estás de acuerdo con la frase "Todo niño es un artista. El problema es cómo seguir siendo artistas al crecer"? Justifica tu respuesta.
- 4.- Según el autor del texto, ¿qué importancia tiene el arte en nuestra sociedad?
- 5.- Explique el significado de las palabras:
 - ESTÉTICA
 - INTELECTO
 - CREATIVIDAD
 - SUBJETIVO
- 6.- ¿Qué es el arte para ti?

PRUEBA ESPECÍFICA: C.F.G.M. DE PROCEDIMIENTOS DE ORFEBRERÍA Y PLATERÍA

ALUMNO/A: _____



Liz Tyler, "JÚPITER". Platino, tanzanita marquesa, diamante de corte brillante, 80 x 55 x 15 mm

EJERCICIO 1º : de 8:30 a 10:00 (90 minutos).

Realiza un dibujo a lápiz grafito copiando de la manera más fiel y realista posible este broche de formas enlazadas. Papel blanco de dimensiones A4, orientado verticalmente. Altura mínima del broche 18 cm.

PRUEBA ESPECÍFICA: C.F.G.M. DE PROCEDIMIENTOS DE ORFEBRERÍA Y PLATERÍA

ALUMNO/A: _____



EJERCICIO 2º : de 10:00 a 11:30 (90 minutos).

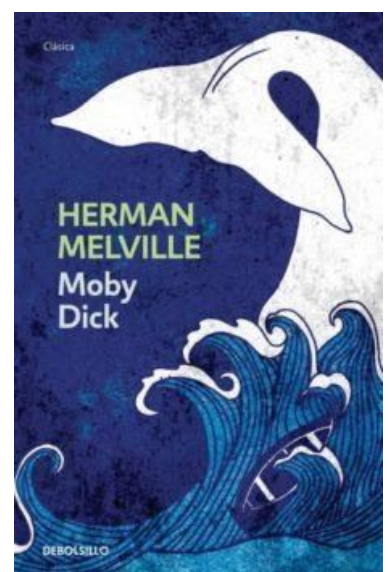
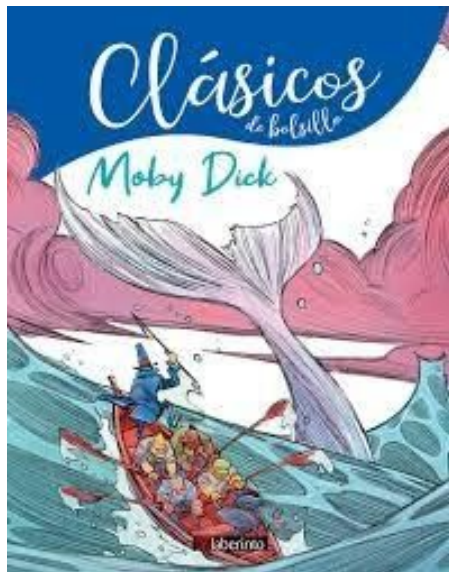
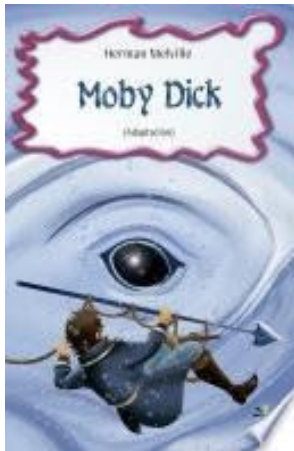
Inspirándote en los enlaces del nudo de corbata o en los de los nudos de cuerda aportados y empleando las dos piedras del broche "Júpiter", diseña un nuevo broche de formas enlazadas.

Realiza cuantos bocetos desees aparte en hojas A4, adjúntalos con el diseño final y comenta y justifica el proceso realizado.

Emplea lápiz grafito y/o lápices de colores.

PRUEBA ESPECÍFICA: C.F.G.M. DE SERIGRAFÍA ARTÍSTICA

ALUMNO/A: _____



EJERCICIO 1º : de 8:30 a 10:00 (90 minutos).

Realiza diferentes bocetos tomando como referencia las imágenes dadas de la novela "Moby Dick" de Herman Melville, realiza varios bocetos inspirándote en ellas (mínimo 4).

EJERCICIO 2º : de 10:00 a 11:30 (90 minutos).

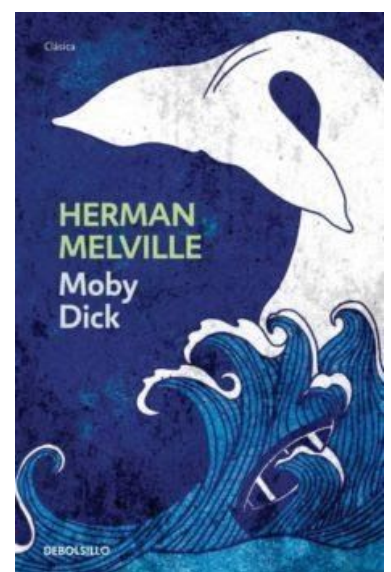
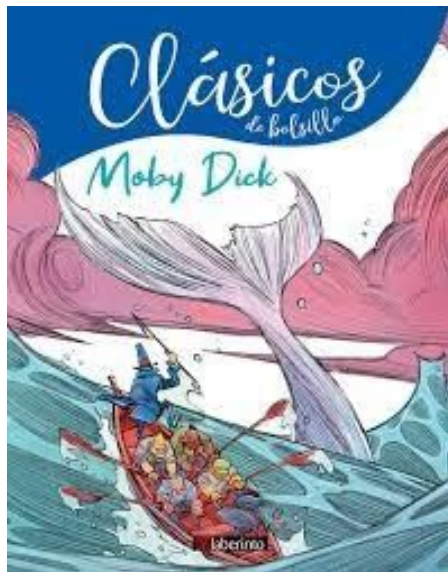
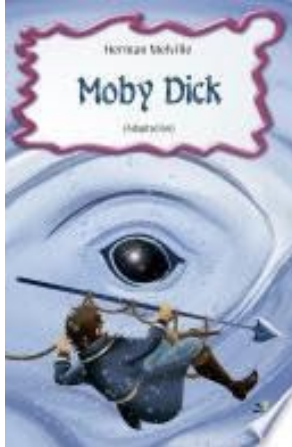
Elige uno de los bocetos realizados, crea un diseño para una camiseta y una carpeta, donde utilices como máximo cuatro colores, pensando que se realizaría con la técnica de Serigrafía.

El diseño podría ser conmemorativo por el 170 aniversario de Moby Dick.

Comenta y justifica brevemente el diseño realizado.

PRUEBA ESPECÍFICA: C.F.G.S. DE ENCUADERNACIÓN ARTÍSTICA

ALUMNO/A: _____



EJERCICIO 1º : de 8:30 a 10:00 (90 minutos).

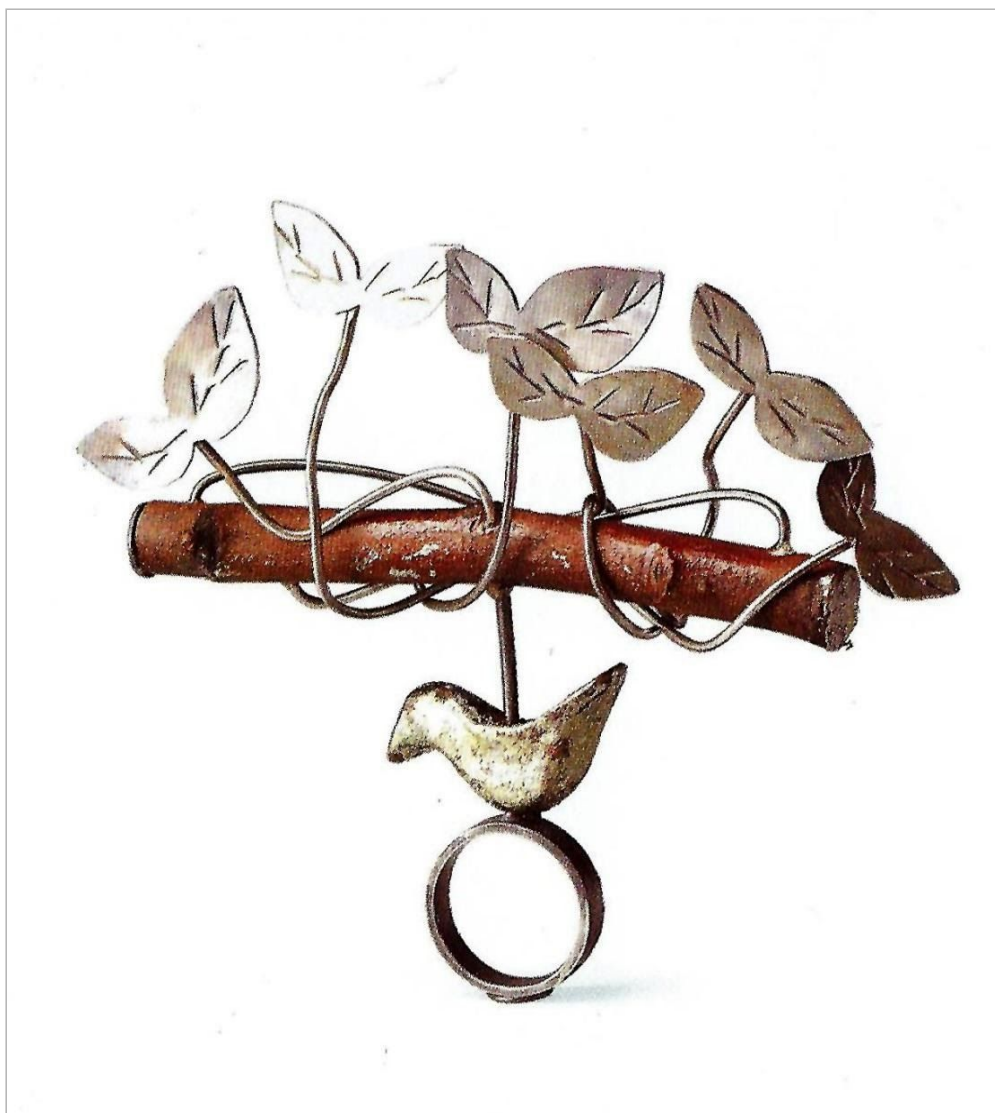
Realiza diferentes bocetos de las imágenes dadas o parte de ellas, adaptándolas al diseño de la cubierta (plano anterior, posterior y lomo) del libro de "Moby Dick" de Herman Melville. (Mínimo 4)

EJERCICIO 2º : de 10:00 a 11:30 (90 minutos).

Desarrolla con más detalle la opción que elijas, aplicándole color e incluyendo el título y el autor del libro. Comenta y justifica brevemente el diseño realizado.

PRUEBA ESPECÍFICA: C.F.G.S. DE ORFEBRERÍA Y PLATERÍA ARTÍSTICAS

ALUMNO/A: _____



Deukhee Ka, anillo "RAMA". Cobre, metal coloreado, plata 925, 110 x 110 x 10 mm

EJERCICIO 1º : de 8:30 a 10:00 (90 minutos).

Realiza un dibujo a lápiz grafito copiando de la manera más fiel y realista posible, este original y divertido anillo. Papel blanco de dimensiones A4, orientado verticalmente. Anchura mínima del anillo 15 cm.

PRUEBA ESPECÍFICA: C.F.G.S. DE ORFEBRERÍA Y PLATERÍA ARTÍSTICAS

ALUMNO/A: _____



EJERCICIO 2º : de 10:00 a 11:30 (90 minutos).

Diseña un broche a juego con el anillo "Rama" dibujado anteriormente. Realiza cuantos bocetos desees aparte en hojas A4, adjúntalos y dibuja el diseño final en el recuadro superior.

Comenta y justifica el diseño presentado.

Emplea lápiz grafito y/o lápices de colores.

PRUEBA ESPECÍFICA: C.F.G.S. DE CERÁMICA ARTÍSTICA

ALUMNO/A: _____

EJERCICIO 1º : de 8:30 a 10:00 (90 minutos).

- **Observa** las imágenes , **selecciona** algunos fragmentos de los elementos que en ellas aparecen.
- **Dibuja** al menos tres fragmentos de los que has seleccionado.
- **Dibuja** tres bocetos distintos de motivos decorativos inspirados en las imágenes seleccionadas.

EJERCICIO 2º : de 10:00 a 11:30 (90 minutos).

- Elige uno o varios de los bocetos anteriores y aplícalos como decoración para un cuenco, **dándole color**.
- Finalmente **explica** tu diseño.

IMÁGENES PROPUESTAS





Se valorará el encuadre y la proporción, así como la adaptación del diseño al objeto tridimensional.

PRUEBA ESPECÍFICA: C.F.G.S. DE EBANISTERÍA ARTÍSTICA

ALUMNO/A: _____



Realización de una maqueta para un objeto funcional libre de madera, componiéndola con los elementos que dispongas; como muestra una idea en esta imagen.

EJERCICIO 1º : de 8:30 a 10:00 (90 minutos).

Experimenta de manera práctica con los materiales y sus posibilidades de montaje. Elige una opción y dibújala en sus diferentes vistas (planta, alzado y perfil), dentro de un papel en formato A4.

EJERCICIO 2º : de 10:00 a 11:30 (90 minutos).

Realiza otro dibujo (papel en formato A4) en perspectiva donde incorpores el sombreado de sus volúmenes.

Criterios de evaluación:

Se valorarán aspectos tales como: idea, bocetos, diseño y función, dibujo técnico, así como la limpieza y presentación del trabajo.

PRUEBA ESPECÍFICA: C.F.G.S. DE MOLDES Y REPRODUCCIONES ESCULTÓRICAS

ALUMNO/A: _____



EJERCICIO 1º : de 8:30 a 10:00 (90 minutos).

Restauración hipotética de este relieve de hojas de roble. Realiza un dibujo a lápiz donde recompongas las líneas y formas que faltan, sombreando igualmente los volúmenes. (Papel formato A4)

EJERCICIO 1º : de 8:30 a 10:00 (90 minutos).

Modelado sobre una plancha de plastilina blanca de un cuarto de la composición anterior.

Criterios de evaluación:

Se valorarán aspectos tales como: idea, bocetos, diseño y función, dibujo técnico, así como la limpieza y presentación del trabajo.

